




## Το πείραμα της οδού Δωδεκάνησου

ΜΙΑ ΝΕΑ ΛΕΩΦΟΡΟΣ ΣΤΗΝ ΟΙΚΟΝΟΜΙΑ ΑΝΟΙΓΕΤΑΙ Σ' ΕΝΑ ΔΡΟΜΟ ΤΟΥ ΑΙΓΑΛΕΩ. ΜΙΑ ΝΕΟΥ ΤΥΠΟΥ ΕΠΙΧΕΙΡΗΜΑΤΙΚΟΤΗΤΑ, ΠΟΥ ΔΕΝ ΕΙΝΑΙ ΟΥΤΕ ΙΔΙΩΤΙΚΗ ΟΥΤΕ ΔΗΜΟΣΙΑ. ΕΝΑΣ ΚΟΙΝΩΝΙΚΟΣ ΣΥΝΕΤΑΙΡΙΣΜΟΣ ΠΟΥ ΔΕΝ ΠΡΟΣΒΛΕΠΕΙ ΣΤΟ ΚΕΡΔΟΣ, ΑΛΛΑ ΣΤΗΝ ΑΛΛΗΛΕΓΓΥΗ. ΜΙΑ ΙΔΕΑ ΠΟΥ ΕΠΕΝΔΥΕΙ ΣΤΟ ΚΟΙΝΩΝΙΚΟ ΚΕΦΑΛΑΙΟ ΚΑΙ ΟΧΙ ΣΤΑ ΕΥΡΩ. ΤΗΝ ΕΙΔΑΜΕ ΣΤΗΝ ΠΡΑΞΗ ΚΑΙ ΜΑΘΑΜΕ ΠΩΣ ΜΙΑ ΚΟΙΝΩΝΙΑ, ΑΝ ΘΕΛΕΙ, ΜΠΟΡΕΙ ΝΑ ΡΙΞΕΙ ΤΑ ΤΕΙΧΗ ΤΗΣ ΠΡΟΚΑΤΑΛΗΨΗΣ. ΚΑΙ ΠΩΣ Η ΑΔΥΝΑΜΙΑ ΤΟΥ ΕΝΟΣ ΜΠΟΡΕΙ ΝΑ ΓΙΝΕΙ Η ΔΥΝΑΜΗ ΤΟΥ ΣΥΝΟΛΟΥ.

ΚΕΙΜΕΝΟ **ΓΙΑΝΝΗΣ ΜΠΟΓΙΟΠΟΥΛΟΣ** (boyio@enet.gr) | ΦΩΤΟΓΡΑΦΗΣΗ **ΕΚΤΟΡΑΣ ΔΗΜΗΣΙΑΝΟΣ** (ektordimisianos@yahoo.gr)

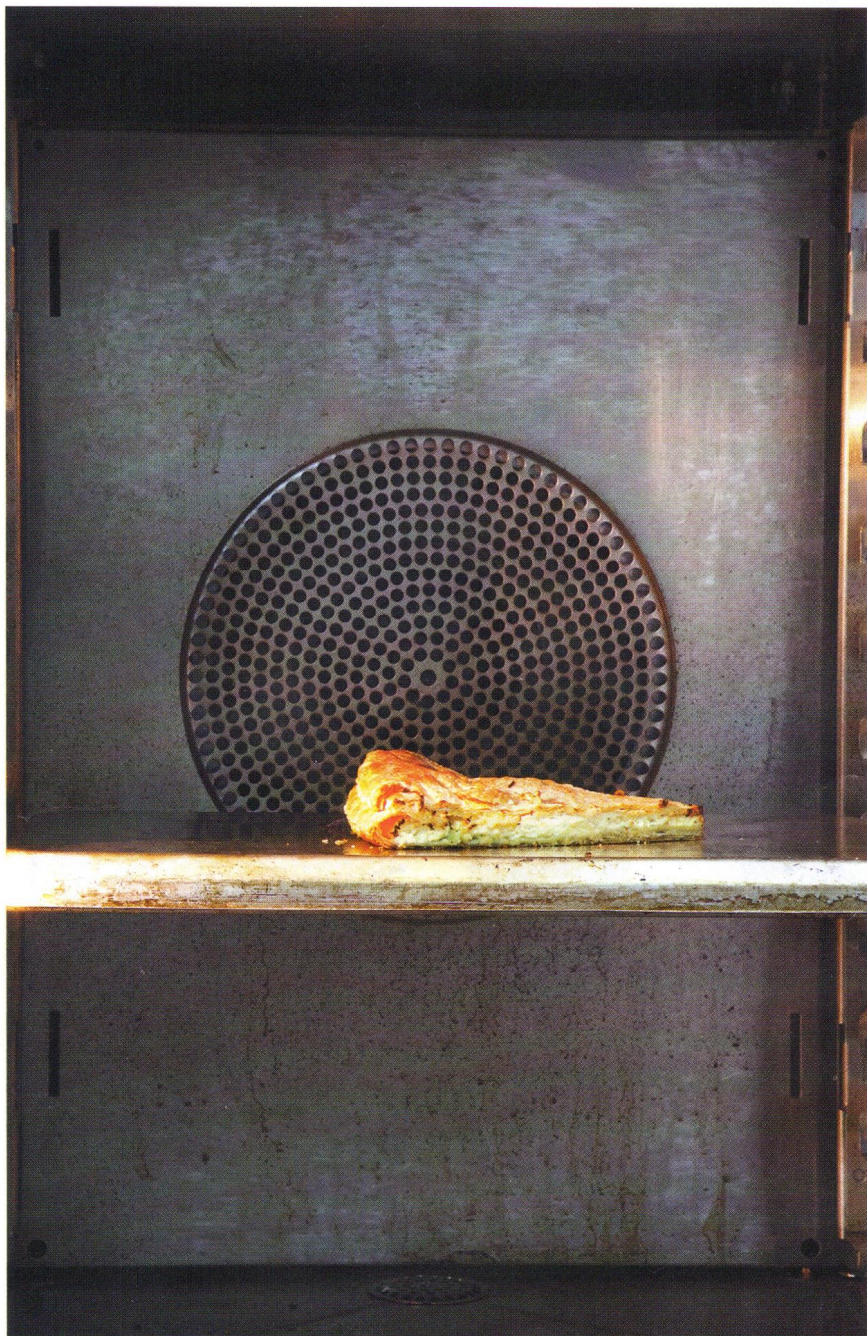


# Κοινωνικές επιχειρήσεις

ΕΠΑΝΑΠΡΟΣΔΙΟΡΙΖΟΝΤΑΣ  
ΤΗ ΔΥΝΑΜΗ  
ΤΗΣ ΚΟΙΝΩΝΙΑΣ



Κοινωνικές  
επιχειρήσεις



μια μέρα ημουν α μονοδμου βτυ λιαξδα  
αδα ημωνα και βτα λαι κ εξο ζα λια  
ηολικας

Ηλίας, κουζίνα

Οι εργαζόμενοι συμμετέχουν ισότιμα στη διαδικασία της παραγωγής και στη λήψη των αποφάσεων μέσω της αρχής «ένα άτομο, μία ψήφος».

**Η** Δωδεκανήσου είναι ένας στενός δρόμος στο Αιγάλεω, με κατοικίες και μικρές επιχειρήσεις. Ανάμεσά τους εξελίσσεται ένα ενδιαφέρον κοινωνικό πείραμα. Δοκιμάζοντας μια απολαυστική τυρόπιτα που μόλις είχε βγει από το φούρνο του «Ευ Ζην», υποψιαζόμαστε ότι σ' αυτήν την κουζίνα μπορεί να ψήνεται και κάτι μεγαλύτερο, όπως ένας... «τρίτος τομέας» στην οικονομία.

Ο παραδοσιακός διαχωρισμός είναι δημόσιος - ιδιωτικός τομέας. Όμως οι σαλάτες που φτιάχνει η Δήμητρα δεν χωράνε σ' αυτά τα... πιάτα. Από τα προσεκτικά διαλεγμένα υλικά τους ως το μεταφορικό μέσο που θα τις παραδώσει στον πελάτη, κινούνται σ' ένα άλλο μοντέλο που τελευταία αναπτύσσεται στην Ευρώπη, τον τομέα της Κοινωνικής Οικονομίας ή, απλούστερα, τον Τρίτο Τομέα.

**Η Δήμητρα είναι χωρισμένη**, με έναν γιο φοιτητή, χωρίς εργασιακή εμπειρία, χωρίς οικονομικούς πόρους και ψυχικά ασθενής. Η θέση της στο κλασικό δίπολο «κέρδος ή πρόνοια» ήταν να βρίσκεται στον πάτο του βαρελιού – πεταμένη ως αντιπαραγωγική ή φυτοζωώντας με ένα πενιχρό επίδομα. Αλλά χαμογελάει. Γιατί εδώ και λίγους μήνες, τέσσερις ώρες κάθε μέρα, εργάζεται σ' αυτόν τον Κοινωνικό Συνεταιρισμό Περιορισμένης Ευθύνης (ΚοιΣΠΕ). Νιώθει ικανοποίηση και για τη δουλειά και για την αμοιβή της. Δεν εξαρτάται πλέον από την καλοσύνη των άλλων. Και, το σπουδαιότερο, θεραπεύεται.

Οι ΚοιΣΠΕ είναι ταυτόχρονα εταιρείες και μονάδες ψυχικής υγείας. Εταίροι σε ποσοστό έως 35% είναι άνθρωποι με ψυχοκοινωνικά προβλήματα. Το λοιπό ποσοστό μοιράζεται ανάμεσα σε επαγγελματίες της ψυχικής υγείας και φυσικά πρόσωπα ή φορείς που στηρίζουν τους ΚοιΣΠΕ. Αντίθετα με τα προ-

«Επαιρνα φάρμακα κι ήμουν όλη μέρα σπίτι,  
ένα παθητικό ον. Τώρα έχω αυτοπεποίθηση,  
χρήματα και βλέπω το μέλλον αισιόδοξα».

*Γιώργος, γραμματεία*



**Δήμητρα και Αγγελική, κουζίνα**



Κοινωνικές  
επιχειρήσεις

«Το πρόγραμμα “βοήθεια στο σπίτι” θα μπορούσε να αποτελέσει παράδειγμα εφαρμογής του μοντέλου κοινωνικής επιχείρησης».

στατευμένα εργαστήρια της Πρόνοιας, εδώ οι εργαζόμενοι συμμετέχουν ισότιμα σε όλη τη διαδικασία παραγωγής, αλλά και στη λήψη αποφάσεων μέσω της αρχής «ένα άτομο, μία ψήφος», ανεξάρτητα από τα μερίδια που διαθέτουν, δηλαδή το κεφάλαιο.

«Από την απασχολιοθεραπεία, που ενείχε τον κίνδυνο της εκμετάλλευσης των ψυχικά ασθενών, πάμε σε μια επιχειρηματικότητα με κοινωνικό στόχο. Το ζητούμενο είναι αυτά τα δύο να βρίσκονται σε ισορροπία» λέει η κοινωνική λειτουργός και πρόεδρος του Δ.Σ., Πόλα Νικολάου.

Στην κουζίνα που αστράφτει ετοιμάζεται φαγητό για κέτερινγκ και ντελίβερι. Στο πλήρες εξοπλισμένο ξυλουργείο γίνονται έπιπλα κατά παραγγελία. Στους δύο αργαλειούς του υφαντουργείου κόμπο κόμπο δένονται «ίσως τα τελευταία χαλιά που φτιάχνονται στην Ελλάδα», όπως μας λένε. Η ποιότητα όλων των προϊόντων, υψηλή. Μάλλον επειδή κινητήρια δύναμη δεν είναι το κέρδος, αλλά η αυτοβελτίωση των παραγωγών.

**Δεν είναι όλα εύκολα.** Ακούμε ιστορίες για ψυχιατρεία, φάρμακα, αποξένωση... και, σε αντίστιξη, ελπίδα. «Στο σπίτι το τηλέφωνο, λόγω της πάθησης, δεν το σήκωνα. Τώρα στη γραμματεία σηκώνω τηλέφωνα όλη μέρα». Ο Γιώργος είναι εκπρόσωπος των εργαζομένων στο Δ.Σ. «Επαιρνα φάρμακα, όλη μέρα κλεισμένος μέσα, ένα παθητικό ον. Τώρα αποκτώ αυτοπεποίθηση, έχω χρήματα και βλέπω το μέλλον με αισιοδοξία».

Χρειάζεται μήνες προετοιμασία, από μέλος του συνεταιρισμού να γίνει κανείς εργαζόμενος – αν το επιθυμεί. Αρκεί να υπάρχει και η θέση. Στα 42 μέλη αντιστοιχούν 33 εργαζόμενοι. «Δούλευα σε ιδιώτες, αλλά με σταματάγανε μόλις πάθαινα κατάθλιψη. Εδώ μας αγαπάνε και νιώθουμε ασφάλεια». Ο Θεόδωρής εργάζεται στο ξυλουργείο. Δεν νιώθει ακόμη δυνατός για να επιστρέψει στο



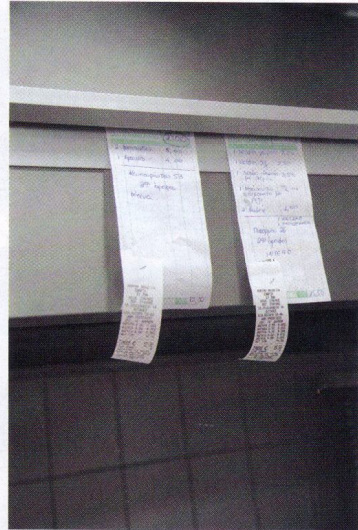
ΕΙΜΕ Αφραριστημενος  
για τη δουλια πουβανο  
του αγαπασ τους βεινοδεφου  
μου πενασ πρηλη ορεα

Γιάννης, ξυλουργείο



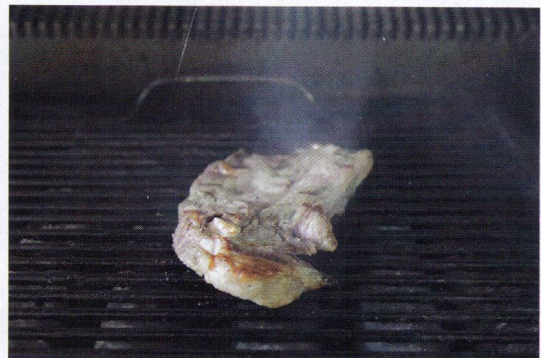
Κοινωνικές  
επιχειρήσεις





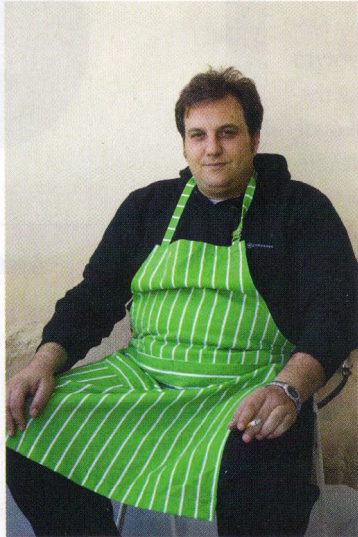
Είμαι 45 χρονών και γέννησι μου είναι στην  
 Ζωή μου άλλα από την άλλη γέννησι μου είναι άρρα

Αριστοτέλης, κουζίνα



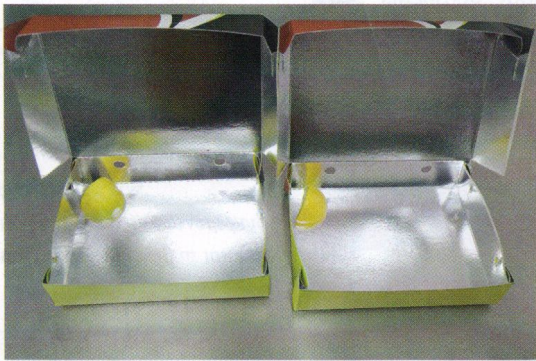
Γεννήθηκα σε λάθος τόπο  
 τη λάθος στιγμή. Η  
 ατυχία είναι δεδομένη.  
 Τι να κάνουμε. Ουδέν  
 Το μέτο μου είναι  
 « όλα εδώ πληρώνονται »  
 Εύχομαι να είστε όλοι  
 καλά !!

Δήμητρα, κουζίνα



ΜΙΑ ΚΑΛΗ ΠΑΡΕΑ ΚΑΙ ΜΙΑ  
ΕΥΧΑΡΙΣΤΗ ΟΜΑΔΑ ΤΟΥ ΕΥ ΖΗΝ

Θεοδόσης, κουζίνα



Έβρα στο βέρο κάρικα και δυ ελιουε  
υραία. Αλλά τις υραές του σαρακάρφα, έβρανο  
Τα απεχτούσινά πύγαινα τ'εράβατο με ένα φίν  
λου, για καρπέ. Έκανα παρόε με τόνι κολλέρες.  
Στις ελεύθερες ύρες καε. Στις πόδο βόδα με  
του αδραγό του βουν κρεφ'αστι σε ένα σπίνι.  
Πίνω τώρα καίτι υφάστα και είμαι καλέε.  
Ήματ αρραμύτοι με τα παιδιά. Συμ'ετίνω πανού.  
Βοηδός γαγκου και σε γάστια. Ήμου αρτίει να  
παρημύω, να φηγαίνω κινετίν και γουστία.

Στέλλα, κουζίνα



Κοινωνικές  
επιχειρήσεις

χωριό του, αλλά ίσως κάποια μέρα...

Θα περίμενε κανείς ότι λόγω της ιδιαιτερότητας υπάρχουν πολλές χαμένες εργατοώρες. Οτι, αν μετρηθεί με τους ανελέητους αριθμούς της αγοράς, το πείραμα είναι χαμένο. Αλλά... «Έχουμε λιγότερες απουσίες από τον μέσο όρο των ιδιωτικών εταιρειών» λέει η κ. Νικολάου. «Ένας από τους τομείς που πάσχουν οι ΚοιΣΠΕ είναι η διοίκηση. Οι μάνατζερ συνήθως θα ξέρουν είτε την αγορά είτε την ψυχική υγεία. Πρέπει, όμως, να ξέρουν και τα δύο για να πετύχουν». Γι' αυτό προτείνει τη δημιουργία ενός μηχανισμού που θα προσφέρει τεχνογνωσία, ειδικά στο μάρκετινγκ, και στους 15 ΚοιΣΠΕ της χώρας.

**Το εύρος των υπηρεσιών** και των προϊόντων του Τρίτου Τομέα είναι ανεξάντλητο. Από την υγεία ως το περιβάλλον και από την εκπαίδευση ως τον πολιτισμό, μπορεί να προσφέρει στα μέλη του και στο κοινωνικό σύνολο ό,τι δεν κινητοποιεί τον ιδιωτικό τομέα και ό,τι δεν καταφέρνει το Δημόσιο. Αρκεί μια συλλογικότητα αποφασισμένη για έργο.

Όπως γράφει ο αμερικανός οικονομολόγος Jeremy Rifkin, «οι οργανισμοί του Τρίτου Τομέα [...] αποτελούν χώρους όπου οι φτωχοί και οι αδύναμοι μπορούν να βρουν ένα χέρι βοήθειας... Επίσης, διατηρούν [...] τις παραδόσεις και ανοίγουν δρόμους νέων ειδών διανοητικών διεργασιών και εμπειριών».

Κάποιοι βλέπουν τον Τρίτο Τομέα με καχυποψία. Υποστηρίζουν ότι οι οργανισμοί αυτοί μπορεί να χρησιμοποιηθούν ως μέσο για την εφαρμογή πολιτικών ιδιωτικοποίησης. Άλλοι βλέπουν ιδανικούς εταίρους για τη με-

ταφορά αρμοδιοτήτων από το κράτος και την παράλληλη μείωση των δημόσιων δαπανών. Όμως, το παράδειγμα του «Ευ Ζην» δείχνει μια μοναδικότητα. Είναι άλλο πράγμα μια οποιαδήποτε «απασχόληση» των ψυχικά ασθενών και άλλο το χτίσιμο της εικόνας του εαυτού μέσα από την εργασία. «Θέλουμε όχι την ανοχή, αλλά τη συμμετοχή» τονίζουν οι άνθρωποι του «Ευ Ζην».

**Για να ξαναγυρίσουμε** στην τυρόπιτα της εισαγωγής, οι μάγειροι ενδιαφέρονταν αν μας άρεσε. Ο Αλέξανδρος, βοηθός σεφ, έχει σπουδάσει μαγειρική, μαγειρεύει με πάθος, θέλει τους πελάτες ικανοποιημένους. Στις μεγάλες παραγγελίες δουλεύουν υπό πίεση, αλλά και αυτό θεωρείται προνόμιο, απόδειξη της νίκης τους πάνω στην αρρώστια.

Αν και έχει εποπτεία από το υπουργείο Υγείας και υποστήριξη από το Ελληνικό Κέντρο Ψυχικής Υγιεινής και Ερευνών, το «Ευ Ζην» έχει αυτονομία. Αλλά δεν έχει χρήματα. Στήθηκε και επιβιώνει κυρίως μέσω δημόσιας χρηματοδότησης. Ενώ γίνεται το ρεπορτάζ, υπάρχουν απλήρωτοι εργαζόμενοι και η κ. Νικολάου περιμένει με αγωνία μια υπογραφή της νέας υπουργού για να εκταμειευθούν χρήματα από ένα κοινοτικό πρόγραμμα που έχει από καιρό πάρει.

Η επιχορήγηση τελειώνει στο τέλος του Δεκεμβρίου. Η επόμενη μέρα είναι άγνωστη. «Αν δεν βρούμε άλλους πόρους, θα πρέπει να μειώσουμε είτε τις ώρες είτε τις θέσεις εργασίας» λέει η κ. Νικολάου. «Πρέπει να βρούμε έναν τρόπο να μην είμαστε κρατικοδίητοι, αλλά και να καλύπτεται θεσμικά το



Ευχαριστι ζωησθι συνοχη  
ηρθες Παισιου  
Γυριζω τη ανεμη ηεωνταις σοκου Βαρι  
και γασζου μοετβερη σο καιρο  
ηρθες σαν μεση κρεφι

Νίκος, υφαντουργείο



## Διαβάστε

①

David Bornstein, «How to change the world: social entrepreneurs and the power of new ideas», εκδ. OUP USA

Ο συγγραφέας δεν μένει στη θεωρία, αλλά παραθέτει παραδειγματικές ιστορίες από όλο τον κόσμο για το πώς οι κοινωνικές επιχειρήσεις μπορούν να αλλάξουν τα πράγματα.

## Πληκτρολογήστε

①

[www.kspechios.gr](http://www.kspechios.gr)

Στον ιστότοπο του ΚοιΣΠΕ «Ωρίων» της Χίου (που χρειάζεται ενημέρωση), στη σελίδα «συχνές ερωτήσεις» θα βρείτε πολλές πληροφορίες για τους κοινωνικούς συνεταιρισμούς.

②

[www.socialfirms.co.uk](http://www.socialfirms.co.uk)

Ο οργανισμός υποστήριξης των βρετανικών κοινωνικών επιχειρήσεων προτάσσει την εξοικονόμηση πόρων από τον κρατικό κορβανά, αλλά έχει να επιδείξει και δεκάδες παραγωγικές εταιρείες και συνεταιρισμούς.

③

[www.epivatis.gr](http://www.epivatis.gr)

Ενδιαφέροντα στοιχεία για τις δημόσιες συγκοινωνίες και τη βιώσιμη κινητικότητα από το δίκτυο «Επιβάτης».

## Τηλεφωνήστε

①

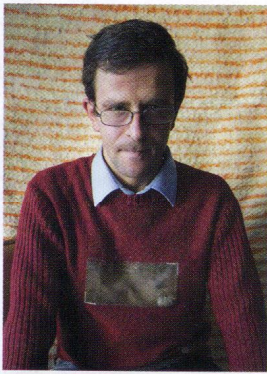
Για φαγητό πακέτο και κέτερινγκ εκδηλώσεων από το «Ευ Ζην» στο 210 5988697

②

Για παραγγελίες επίπλων στο 210 5910444

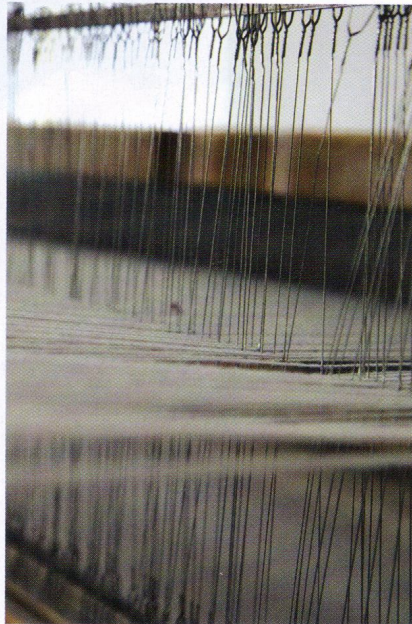
③

Για εγγραφή μελών και για την κοινωνική λέσχη του «Ευ Ζην» που διατίθεται για εκδηλώσεις στο 210 5910842



Μανώλης Βαφαντουργεϊο  
 Ήτανε μια γοργά ματίλια μα  
 κι ενε καιρσ μια σφοδρη ανη.  
 (Handwritten text in Greek)

**Μανώλης**, υφαντουργείο



## Κοινωνικές επιχειρήσεις

κοινωνικό κόστος. Στην Ευρώπη η κρατική ενίσχυση είναι γύρω στο 35% και μπορεί να γίνει με διάφορους τρόπους – όχι μόνο με χρήματα. Για παράδειγμα, ένα μαγαζί σε καλό σημείο». Διότι τα μέλη του ΚοιΣΠΕ χρειάζονται και παροχές φροντίδας και ένταξης, όπως οι ομάδες μουσικής και θεάτρου που λειτουργούν στη λέσχη του 1ου ορόφου.

Αυτό που λείπει από το «Ευ Ζην» είναι περισσότεροι πελάτες. Δεν έχει τόσους ώστε να είναι αυτοδύναμο. Οχι ακόμη. Εχει μόνο δύο χρόνια παραγωγικής εμπειρίας και στον κλάδο του επισιτισμού μόλις έξι μήνες.

Στη γειτονιά της Δωδεκανήσου τα έχει καταφέρει. Οι παραγγελίες ντελίβερι απ' τα γύρω γραφεία αυξάνονται. Το φρέσκο παραδοσιακό φαγητό εκτιμάται ιδιαίτερα. Άλλοι ΚοιΣΠΕ της χώρας ασχολούνται με τη γεωργία ή τη χειροτεχνία. Οχι πάντα επιτυχημένα. Η καταξίωσή τους εξαρτάται από πολλούς παράγοντες – από την ενσωμάτωσή τους στην κοινότητα έως την επιτυχία των προϊόντων τους.

**Ρωτάμε την κ. Νικολάου** τι θα γίνει όταν δεν θα φτάνουν τα χρήματα και θα πρέπει να παρθούν μέτρα. «Θα το αποφασίσουμε στη συνέλευση. Ακόμη και η λήψη επώδυνων αποφάσεων με δημοκρατικές διαδικασίες λειτουργεί θεραπευτικά» απαντάει. Εδώ ραγίζει το πρότυπο της εξουσίας του ψυχιάτρου πάνω στον ασθενή. Σημασία έχει η αυτοεκπροσώπηση.

Το πείραμα είναι πολύ μεγαλύτερο από τη στενή οδό Δωδεκανήσου. Τόσο μεγάλο που, σύμφωνα με τον Jeremy Rifkin, «η επιτυχία και η ευτυχία συνολικά των κοινωνιών εξαρτώνται από το κατά πόσο θα μπορέσουν να έχουν έναν Τρίτο Τομέα ανάλογου βεληνεκούς με το Δημόσιο και τον παραδοσιακό ιδιωτικό-κερδοσκοπικό τομέα».

Καθένας από τους πίνακες στους τοίχους του συνεταιρισμού μπορεί να σε ταξιδέψει, αν του δώσεις ένα λεπτό προσοχή. Άλλου διαβάζεις αβάσταχτο πόνο· αλλού αθώα, παιδική σχεδόν, ανεμελιά. Η εικαστική τέχνη των θεραπευόμενων δεν είναι παρά μια μικρή πινακιά στον μεγάλο πίνακα. Αυτόν που ζωγραφίζουμε όλοι μαζί. ■

## Τι είναι η κοινωνική επιχείρηση;

Ο οικονομολόγος Δημήτρης Ζιώμας, ερευνητής στο Εθνικό Κέντρο Κοινωνικών Ερευνών (ΕΚΚΕ), μελετά χρόνια το θέμα της Κοινωνικής Οικονομίας. «Στον ορισμό της» λέει «περιλαμβάνονται οργανισμοί και επιχειρήσεις που διέπονται από τις εξής αρχές: σκοπό έχουν, κυρίως, την παροχή υπηρεσιών προς τα μέλη τους ή την κοινωνία, παρά την επίδιξη κέρδους· έχουν ανεξάρτητη διοίκηση· εφαρμόζουν δημοκρατική διαδικασία λήψης αποφάσεων· αποδίδουν προτεραιότητα στα άτομα και στην εργασία έναντι του κεφαλαίου κατά τη διανομή του εισοδήματος».

Όμως, στην Ελλάδα υπάρχει ένα πρόβλημα, επειδή, «με εξαίρεση τους ΚοιΣΠΕ, το ισχύον θεσμικό πλαίσιο δεν επαρκεί για να στηρίξει νέες καινοτόμες παρεμβάσεις στον τομέα». Το ΕΚΚΕ έχει προτείνει από πέρυσι νομοθετική ρύθμιση για τις κοινωνικές επιχειρήσεις, με εννέα συγκεκριμένα κοινωνικά και οικονομικά κριτήρια για τη δημιουργία τους. Οσο για τη βιωσιμότητά τους, προτείνει φορολογικές ελαφρύνσεις και πρόσβαση σε νέους τρόπους χρηματοδότησης: π.χ., ειδικές συμβάσεις με το Δημόσιο σχετικά με την ανάληψη παροχής υπηρεσιών και παραγωγής αγαθών.

Το πρόγραμμα «βοήθεια στο σπίτι» θα μπορούσε να αποτελεί ένα παράδειγμα εφαρμογής του μοντέλου της κοινωνικής επιχείρησης για τη χώρα μας. «Αυτό το πρόγραμμα» λέει ο κ. Ζιώμας «ήταν μια ανάγκη διαπιστωμένη. Θα μπορούσαν, επομένως, οι ίδιοι οι πολίτες να είχαν οργανώσει με την αρωγή της τοπικής αυτοδιοίκησης τέτοιου είδους υπηρεσίες, για να καλύψουν έγκαιρα και επαρκώς τις διαπιστωμένες ανάγκες κοινωνικής υποστήριξης ευπαθών ομάδων, όπως οι ηλικιωμένοι, τα άτομα με αναπηρία, αλλά και άλλα άτομα που χρήζουν βοήθειας. Αναμφισβήτητο, η υλοποίηση του εν λόγω προγράμματος, εδώ και 6 χρόνια, το οποίο χρηματοδοτήθηκε κατά 80% από το Ευρωπαϊκό Κοινωνικό Ταμείο, είχε μεγάλη απήχηση, επιβεβαιώνοντας το κενό που υπήρχε στην κάλυψη τέτοιων κοινωνικών αναγκών. Ωστόσο, είναι υπό συζήτηση κατά πόσο το πρόγραμμα αυτό θα συνεχιστεί από εθνικούς πόρους μετά το πέρας της κοινοτικής χρηματοδότησης. Εναλλακτικές δυνατότητες εξασφάλισης της συνέχισης ενός τέτοιου προγράμματος μέσω συλλογικού χαρακτήρα πρωτοβουλιών, όπως οι κοινωνικές επιχειρήσεις, οι κοινωνικοί συνεταιρισμοί κ.ά., εξακολουθούν να μην αποτελούν αντικείμενο δημόσιας συζήτησης και σχεδιασμού της πολιτικής στο πεδίο αυτό. Ωστόσο, η ανάληψη δράσης προς την κατεύθυνση αυτήν είναι αναγκαία, δεδομένου ότι η σύγχρονη οικονομική συγκυρία απαιτεί εναλλακτικές λύσεις για την καταπολέμηση των σοβαρών προβλημάτων».