



ΑΤΤΙΚΗ ΟΔΟΣ

**ΑΠΟΛΟΓΙΣΜΟΣ ΛΕΙΦΟΡΟΥ ΑΝΑΠΤΥΞΗΣ**  
**SUSTAINABILITY REPORT**

09







   
ΑΤΤΙΚΗ ΟΔΟΣ  
**ΑΠΟΛΟΓΙΣΜΟΣ ΑΕΙΦΟΡΟΥ ΑΝΑΠΤΥΞΗΣ**  
SUSTAINABILITY REPORT

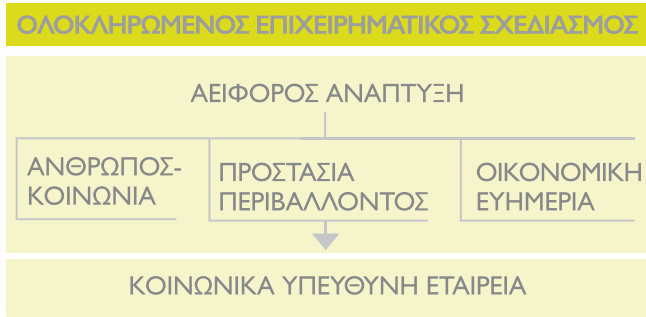
Η ΑΤΤΙΚΗ ΟΔΟΣ Α.Ε. είναι η εταιρεία Παραχώ-  
ρησης του έργου “Μελέτη, Κατασκευή, Χρηματο-  
δότηση, Λειτουργία και Συντήρηση του Αυτοκινη-  
τόδρομου Ελευσίνα – Σπάτα”.



## ΠΙΝΑΚΑΣ ΠΕΡΙΕΧΟΜΕΝΩΝ

Κεφάλαιο	Περιγραφή θέματος	Σελίδα	Δείκτες Απολογισμού GRI Index / G3.0
<b>ΠΡΟΦΙΛ ΚΑΙ ΣΤΡΑΤΗΓΙΚΗ</b>	Ευρετήριο περιεχομένων GRI	02	3.12
	Αρχές και πεδίο του Απολογισμού	04	1.2 / 3.1 / 3.2 / 3.5 / 3.6
	Μήνυμα του διευθύνοντος συμβούλου	05	1.1 / 1.2
	Προφίλ της εταιρείας	06	2.1 / 2.2 / 2.3 / 2.7
	Κατανομή κοινωνικού προϊόντος	07	2.5 / 3.3 / EC6
	Ιστορικό της εταιρείας	08	2.1 / 2.4
	Δομή και εταιρική διακυβέρνηση	09	2.1 / 2.3 / 4.1 / 4.3 / 4.7 / 4.14
<b>ΟΙΚΟΝΟΜΙΚΗ ΔΙΑΣΤΑΣΗ</b>	Οικονομική διάσταση εταιρείας	10	EC1 / EC2 / EC3 / EC4 / EC9 / LA3
<b>ΠΕΡΙΒΑΛΛΟΝ</b>	Περιβάλλον	12	2.10 / 4.9 / 4.10 / EN1 / EN2 / EN3 / EN4 / EN16 / EN17 / EN18 / EN24 / EN26
<b>ΑΝΘΡΩΠΟΣ - ΕΡΓΑΣΙΑ ΚΟΙΝΩΝΙΑ</b>	Άνθρωπος και Εργασία Κοινωνία	16	2.8 / LA1 / LA2 / LA3 / LA6 / LA8 / LA9 / LA10 / LA13 / 4.12 / 4.13 / HR4 / HR5 / HR6
<b>ΣΤΟΙΧΕΙΑ ΑΠΟΛΟΓΙΣΜΟΥ</b>	Στοιχεία σχετικά με τον Δειφόρο Απολογισμό	26	3.4 / 3.5

Πεποίθηση της ΑΤΤΙΚΗΣ ΟΔΟΥ ΑΕ είναι ότι, κάθε ανάπτυξη επιτυγχάνεται μέσα από Ολοκληρωμένο Επιχειρηματικό Σχεδιασμό των δραστηριοτήτων με άξονα τις τρεις βασικές αρχές της Αειφορίας: τον Άνθρωπο, το Περιβάλλον, και την Οικονομική Ευημερία.



## ΑΡΧΕΣ ΚΑΙ ΠΕΔΙΟ ΤΟΥ ΑΠΟΛΟΓΙΣΜΟΥ ΑΕΙΦΟΡΟΥ ΑΝΑΠΤΥΞΗΣ

Ο Απολογισμός που παρουσιάζεται με το παρόν τεύχος είναι ο πρώτος και αποτελεί την αρχή των Απολογισμών Αειφόρου Ανάπτυξης της ΑΤΤΙΚΗΣ ΟΔΟΥ ΑΕ που θα ακολουθήσουν.

Μέσω του Απολογισμού επιδιώκεται η αδιάλειπτος επικοινωνία της εταιρίας με τα ενδιαφερόμενα μέρη, με στόχο την ενημέρωσή τους επί θεμάτων σχετικών με το περιβάλλον, τον άνθρωπο-εργαζόμενο, την κοινωνία ευρύτερα και την οικονομική κατάσταση. Με τον Απολογισμό Αειφόρου Ανάπτυξης, κοινοποιούνται οι τεκμηριωμένες επιδόσεις της ΑΤΤΙΚΗΣ ΟΔΟΥ ΑΕ ώστε να είναι δυνατός και ευρύτερα ωφέλιμος, ένας διάλογος επί των αρχών της Αειφόρου Ανάπτυξης με τα ενδιαφέροντα μέρη.

Ο Απολογισμός αφορά στην περίοδο 01.01.2009 – 31.12.2009 και αναπτύσσεται στα πλαίσια των απαιτήσεων και των προδιαγραφών του Global Reporting Initiative (GRI).

Για τα στοιχεία που παρουσιάζονται στον παρόντα Απολογισμό, υπάρχει η αντίστοιχη τεκμηρίωση καθιστώντας τον Απολογισμό αξιόπιστο, σαφή και ακριβή. Τα οικονομικά στοιχεία εκδίδονται με βάση τα διεθνή πρότυπα χρηματοοικονομικής αναφοράς – Διεθνή Λογιστικά Πρότυπα και είναι ελεγμένα από ορκωτούς λογιστές.

Τα στοιχεία του Ανθρώπινου δυναμικού παρέχονται από το Τμήμα προσωπικού της εταιρίας. Τα στοιχεία σχετικά με τις περιβαλλοντικές επιδόσεις είναι τεκμηριωμένα μέσω του πιστοποιημένου κατά το ISO 14001:2004 Συστήματος Περιβαλλοντικής Διαχείρισης που εφαρμόζει η ΑΤΤΙΚΗ ΟΔΟΣ ΑΕ.



# ΜΗΝΥΜΑ

## ΤΟΥ ΔΙΕΥΘΥΝΟΝΤΟΣ ΣΥΜΒΟΥΛΟΥ

Μέσα σε έναν κόσμο ραγδαία μεταβαλλόμενο, το περιβάλλον αποτελεί ουσιαστική αμετάβλητη αξία και κοινωνικό αγαθό, το οποίο οφείλουμε όλοι να προστατεύουμε, ενώ ο σεβασμός στον άνθρωπο εργαζόμενο και η προώθηση στην ευρύτερη οικονομική ευημερία, αναδεικνύονται ως προϋποθέσεις για την αιφόρο ανάπτυξη.

Στο πλαίσιο αυτό, το ανθρώπινο δυναμικό με το επίπεδο της γνώσης και της εμπειρίας, αποτελεί τον βασικότερο πυλώνα πάνω στον οποίο στηρίζεται η εταιρεία, ενώ μέσα από την περιβαλλοντική του συνείδηση παρέχετε η προστασία του περιβάλλοντος κατά την ενάσκηση των δραστηριοτήτων λειτουργίας και συντήρησης του Αυτοκινητόδρομου Αττική Οδός.

Στην σημερινή παγκόσμια κρίση, όπου κοινωνικές, πολιτικές και επιχειρηματικές συνθήκες συνθλίβουν οράματα και αξίες, η ΑΤΤΙΚΗ ΟΔΟΣ ΑΕ συνεχίζει και υιοθετεί για τα επόμενα χρόνια τις ανθρώπινες και περιβαλλοντικές αρχές ως προϋπόθεση κατά την ενάσκηση των δραστηριοτήτων λειτουργίας και συντήρησης του Αυτοκινητόδρομου. Ο αιφόρος απολογισμός για το έτος 2009 παρουσιάζει τις περιβαλλοντικές, κοινωνικές επιδόσεις, και την οικονομική ισχύ της ΑΤΤΙΚΗΣ ΟΔΟΥ ΑΕ, ώστε να γίνει κατανοητή η συνολική εικόνα και η εταιρικά υπεύθυνη ενάσκηση των δραστηριοτήτων της.

Επιδιώκουμε, ο πρώτος Απολογισμός, να ενισχύσει την αμφίδρομη και ουσιαστική επικοινωνία με τα ενδιαφερόμενα μέρη και τις κοινωνικές εκείνες ομάδες που επηρεάζουν και επηρεάζονται άμεσα ή έμμεσα από την λειτουργία του Αυτοκινητόδρομου Αττική Οδός.

Η γνώμη των εργαζομένων, των πελατών αλλά και των προμηθευτών, των συνεργατών, των υπεργολάβων, των τοπικών κοινωνιών, τις οποίες διασχίζει ο Αυτοκινητόδρομος Αττική Οδός, λαμβάνεται υπ' όψη για μια συνεχή βελτίωση των επιδόσεων έναντι του κοινωνικού συνόλου.

Λεωνίδας Μπόμπολας  
Διευθύνων Σύμβουλος ΑΤΤΙΚΗ ΟΔΟΣ ΑΕ

# ΠΡΟΦΙΛ ΤΗΣ ΕΤΑΙΡΕΙΑΣ

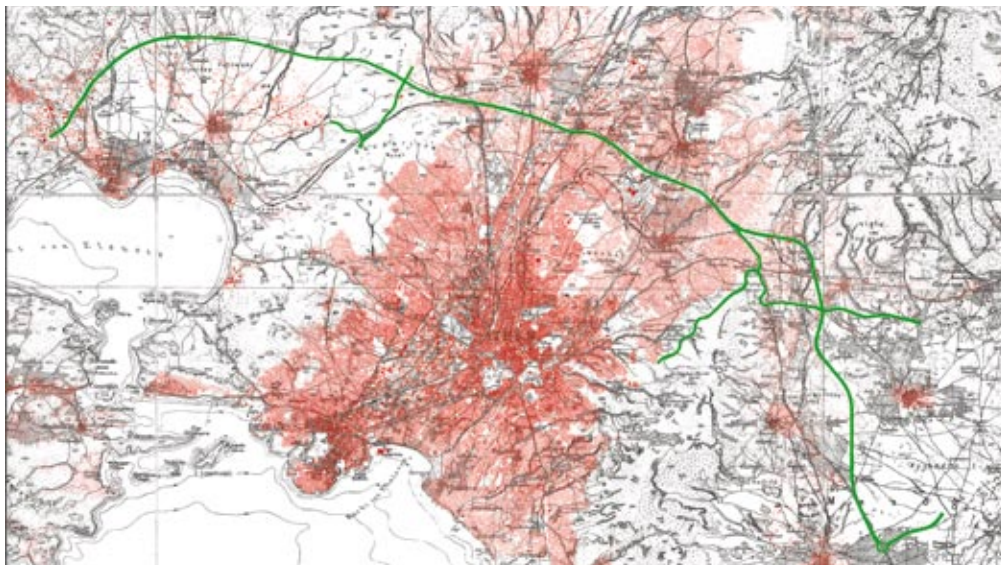
Η ΑΤΤΙΚΗ ΟΔΟΣ ΑΕ είναι εταιρία Παραχώρησης της Ελεύθερης Λεωφόρου Ελευσίνιας - Σταυρού – Α/Δ Σπάτων και Δυτικής Περιφερειακής Λεωφόρου Υμηττού με το διακριτικό Αττική Οδός.

Στις δραστηριότητες της ΑΤΤΙΚΗΣ ΟΔΟΥ ΑΕ ανήκει η λειτουργία, συντήρηση και εκμετάλλευση του Αυτοκινητόδρομου Αττική Οδός και όλων των δραστηριοτήτων εντός της ζώνης κατάληψης.

Η λειτουργία του Αυτοκινητόδρομου Αττική Οδός γίνεται από την εταιρεία ΑΤΤΙΚΕΣ ΔΙΑΔΡΟΜΕΣ ΑΕ, η οποία ανήκει στην ΑΤΤΙΚΗ ΟΔΟ ΑΕ.

## ΑΝΑΛΥΣΗ ΕΣΟΔΩΝ

Δραστηριότητα	2009
Αττική Οδός Α.Ε.	248.552.133
Αττικές διαδρομές Α.Ε.	62.246.837
<b>Σύνολο</b>	<b>310.798.970</b>



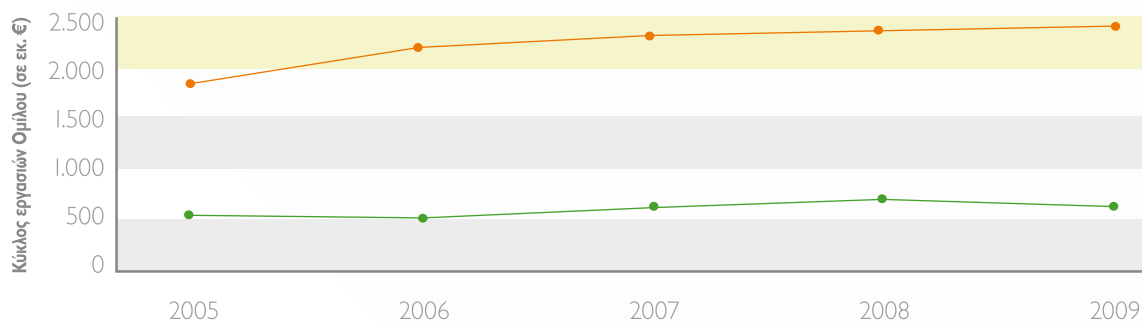
— Αττική Οδός



## ΚΑΤΑΝΟΜΗ ΚΟΙΝΩΝΙΚΟΥ ΠΡΟΪΟΝΤΟΣ

Κοινωνικό προϊόν - Έσοδα	ΑΤΤΙΚΗ ΟΔΟΣ Α.Ε.	ΑΤΤΙΚΕΣ ΔΙΑΔΡΟΜΕΣ Α.Ε.
Επενδύσεις σε επίπεδο κοινότητας	26.724	46.559
Πληρωμές σε παρόχους κεφαλαίου	42.615.733	94.764
Μισθοί και παροχές εργαζομένων	2.380.817	24.230.305
Πληρωμές προς κυβερνητικούς φορείς	26.322.705	6.925.793

## ΕΞΕΛΙΞΗ ΚΥΚΛΟΥ ΕΡΓΑΣΙΩΝ



Κύκλος εργασιών	2005	2006	2007	2008	2009
ΑΤΤΙΚΗ ΟΔΟΣ ΑΕ	192.087.575,24	222.698.079,33	242.860.317,93	247.569.109,29	248.552.133,00
ΑΤΤΙΚΕΣ ΔΙΑΔΡΟΜΕΣ ΑΕ	55.723.655,15	55.042.223,21	62.302.984,66	65.771.945,34	62.246.837,07

(σε χιλ. €)

[GR Index: 2.5 / 3.3 / EC6]

# ΙΣΤΟΡΙΚΟ

## ΤΗΣ ΑΤΤΙΚΗΣ ΟΔΟΥ ΑΕ

Η ΑΤΤΙΚΗ ΟΔΟΣ ΑΕ είναι η εταιρεία παραχώρησης του Αυτοκινητόδρομου Αττική Οδός.

Η Αττική Οδός είναι ένα πρωτοποριακό έργο που κατασκευάστηκε με την μέθοδο της Σύμβασης Παραχώρησης και αποτελεί ένα από τα μεγαλύτερα συγχρηματοδοτούμενα οδικά έργα της Ευρώπης. Ανήκει στην πρώτη γενιά των συγχρηματοδοτούμενων έργων που δημοπρατήθηκαν στην Ελλάδα την δεκαετία του '90 και επί της ουσίας άνοιξε το δρόμο και έθεσε τις βάσεις για το μέλλον των επιτυχημένων συμβάσεων παραχώρησης, στην ελληνική επικράτεια αλλά και στην Ευρώπη γενικότερα.

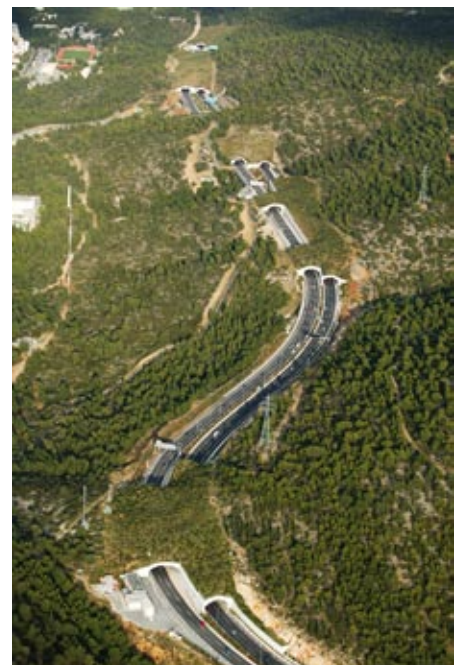
Η Αττική Οδός είναι ένας σύγχρονος Αυτοκινητόδρομος μήκους 65 χλμ. Αποτελεί τον περιφερειακό δακτύλιο της ευρύτερης μητροπολιτικής περιοχής της Αθήνας και την σπονδυλική στήλη του οδικού δικτύου ολόκληρου του Νομού Αττικής. Πρόκειται για έναν αστικού-περιαστικού τύπου Αυτοκινητόδρομο, με 3 λωρίδες κυκλοφορίας ανά κατεύθυνση και μια λωρίδα έκτακτης ανάγκης. Αποτελεί μοναδικό έργο υποδομής, ακόμα και για τα ευρωπαϊκά δεδομένα, ενός κλειστού Αυτοκινητόδρομου με διόδους, που διασχίζει μια μητροπολιτική πρωτεύουσα με έντονη κυκλοφοριακή συμφόρηση.

Ο Αυτοκινητόδρομος Αττική Οδός αποτελεί τον συνθετικό κρίκο του οδικού άξονα ΠΑΘΕ (Πάτρα – Θεσσαλονίκη - Εύζωνοι) αφού συνδέει την Εθνική Οδό Αθηνών – Λαμίας με την Εθνική Οδό Αθηνών – Κορίνθου, παρακάμπτοντας το κέντρο της Αθήνας.

Ως κλειστός Αυτοκινητόδρομος διαθέτει πλήρη έλεγχο των προσβάσεων και αποτελείται από δύο κάθετα μεταξύ τους τμήματα, την Ελεύθερη Λεωφόρο Ελευσίνας – Σταυρού – Σπάτων (Ε.Λ.Ε-Σ-Σ), μήκους περίπου 52 χλμ. και την Δυτική Περιφερειακή Λεωφόρο Υμηττού (Δ.Π.Λ.Υ.), μήκους περίπου 13 χλμ.

Στις αρχές της δεκαετίας του '90, το Ελληνικό Δημόσιο προκήρυξε διεθνή διαγωνισμό για την ανάθεση της υλοποίησης του έργου της Αττικής Οδού, με τη μέθοδο της παραχώρησης με συγχρηματοδότηση. Στο διαγωνισμό, μειοδότης αναδείχθηκε ο ελληνικός όμιλος με την επωνυμία «Αττική Οδός», που έδωσε τελικά και το όνομά του στο νέο αυτοκινητόδρομο.

Ο Αυτοκινητόδρομος Αττική Οδός ολοκληρώθηκε εγκαίρως, το πρώτο τμήμα παραδόθηκε τον Μάρτιο του 2001, ενώ ολόκληρος ο Αυτοκινητόδρομος παραδόθηκε τον Ιούνιο του 2004 στην χρήση των πολιτών.



# ΔΟΜΗ

## ΕΤΑΙΡΙΚΗ ΔΙΑΚΥΒΕΡΝΗΣΗ

Το Διοικητικό Συμβούλιο της ΑΤΤΙΚΗ ΟΔΟΣ ΑΕ αποτελείται από τον Πρόεδρο, τον Αντιπρόεδρο, τον Διευθύνοντα Σύμβουλο και 7 Συμβούλους.

Όλα τα μέλη του Διοικητικού Συμβουλίου διαθέτουν αρτιότητα γνώσεων στους τομείς τους, έχουν επιτελικές αρμοδιότητες και είναι υπεύθυνα για την διαχείριση κρίσεων και την ανάδειξη των οικονομικών, περιβαλλοντικών και κοινωνικών ευκαιριών για την ΑΤΤΙΚΗ ΟΔΟ ΑΕ. Κατά την συνεδρίαση του Διοικητικού Συμβουλίου λαμβάνονται αποφάσεις για ζητήματα πρωταρχικής σημασίας, όπως είναι η υιοθέτηση του οικονομικού ισολογισμού, αιφόρου απολογισμού κ.α.

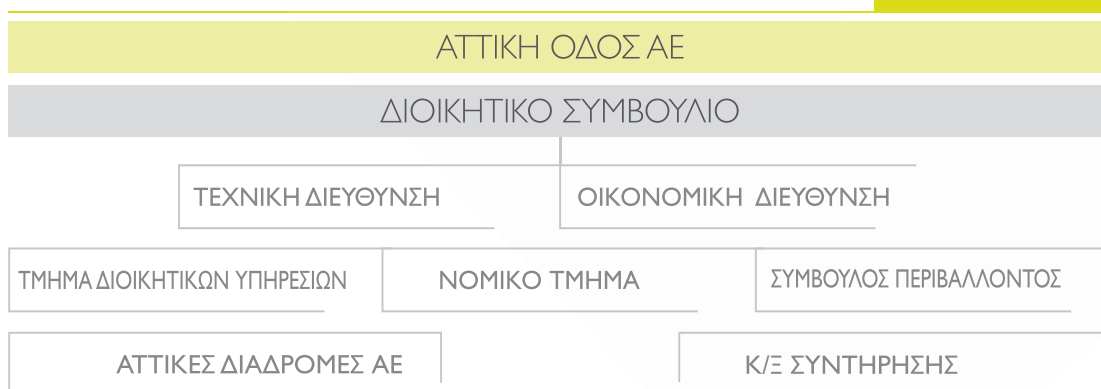
### Τα Ενδιαφερόμενα Μέρη

Η ΑΤΤΙΚΗ ΟΔΟΣ ΑΕ αναγνωρίζει ως ενδιαφερόμενα μέρη τις ακόλουθες κοινωνικές ομάδες:

- Εργαζόμενοι
- Πελάτες
- Προμηθευτές
- Συνεργαζόμενες εταιρίες
- Χρηματοδοτικοί Οίκοι
- Δημόσιοι – κρατικοί φορείς
- Τοπικές κοινότητες – Δήμοι
- Ευρύτερο κοινωνικό σύνολο
- Πανεπιστημιακή κοινότητα
- Περιβαλλοντικοί Οργανισμοί

Τα ενδιαφερόμενα μέρη κρίνουν και αξιολογούν την προσφορά της ΑΤΤΙΚΗΣ ΟΔΟΥ ΑΕ, ενώ η γνώμη τους και οι δράσεις τους λαμβάνονται υπόψη κατά την διαμόρφωση της μελλοντικής στρατηγικής αιφόρου ανάπτυξης της εταιρείας και του Αυτοκινητόδρομου.

### ΟΡΓΑΝΟΓΡΑΜΜΑ



# ΟΙΚΟΝΟΜΙΚΗ ΔΙΑΣΤΑΣΗ

Η εταιρεία ΑΤΤΙΚΗ ΟΔΟΣ ΑΕ με βάση τον Ν. 2190, άρθρο 135 δημοσιεύει ετήσιες οικονομικές καταστάσεις σύμφωνα με τα Διεθνή Πρότυπα Χρηματοοικονομικής Αναφοράς.

Οι οικονομικές καταστάσεις αυτές καταρτίζονται από την εταιρεία και την ευθύνη φέρει η Διοίκηση της εταιρείας για την κατάρτιση και εύλογη παρουσίαση αυτών, σύμφωνα με τα Διεθνή Πρότυπα (IFRS) Χρηματοοικονομικών Αναφορών.

Οι καταστάσεις ελέγχονται από την εταιρεία PRICEWATERHOUSECOOPERS.

Οι οικονομικές καταστάσεις παρουσιάζουν την οικονομική κατάσταση της Εταιρείας, τη χρηματοοικονομική της επίδοση και τις ταμειακές ροές για τη χρήση που λήγει στις 31.12.2009, περιγράφουν τα σημαντικά γεγονότα που έλαβαν χώρα κατά το έτος της οικονομικής χρήσης και την επίδραση αυτών στις οικονομικές καταστάσεις, τους κυριότερους κινδύνους και αβεβαιότητες, παραθέτουν τις σημαντικές συναλλαγές που πραγματοποιήθηκαν, ενώ παραθέτουν και ποιοτικού χαρακτήρα στοιχεία και εκτιμήσεις για την εξέλιξη του επόμενου έτους.

Παρά την συνεχιζόμενη ύφεση σε παγκόσμιο επίπεδο, η πορεία της εταιρείας κατά το 2009 υπήρξε ιδιαίτερα ικανοποιητική. Αυτό οφείλεται στο γεγονός ότι είχαν ήδη διαμορφωθεί οι κατάλληλες προϋποθέσεις για την αντιμετώπιση των προκλήσεων που προέκυψαν λόγω του ευρύτερα αρνητικού οικονομικού κλίματος.



## ΟΙΚΟΝΟΜΙΚΑ ΣΤΟΙΧΕΙΑ 2009

ΑΤΤΙΚΗ ΟΔΟΣ Α.Ε.		χιλ. €
Οικονομική αξία που δημιουργείται		
Έσοδα		274.124
Οικονομική αξία που κατανέμεται		
Λειτουργικό κόστος		142.829
Μισθοί και παροχές εργαζόμενων		2.381
Πληρωμές σε παρόχους κεφαλαίου		42.616
Πληρωμές προς κυβερνητικούς φορείς		26.323
Επενδύσεις σε επίπεδο κοινότητας		27
Οικονομική αξία που διατηρείται		
Οικονομική αξία που δημιουργείται		274.124
- Οικονομική αξία που κατανέμεται		214.175
Οικονομική αξία που διατηρείται		59.950

■ μισθοί και ημερομίσθια	1.903
■ έξοδα κοινωνικής ασφάλισης	313
■ κόστος προγραμμάτων καθορισμένων παροχών	42
■ λοιπές παροχές σε εργαζόμενους	124

ΑΤΤΙΚΕΣ ΔΙΑΔΡΟΜΕΣ Α.Ε.		χιλ. €
Οικονομική αξία που δημιουργείται		
Έσοδα		62.640
Οικονομική αξία που κατανέμεται		
Μισθοί και παροχές εργαζόμενων		24.230
Πληρωμές σε παρόχους κεφαλαίου		94.764
Πληρωμές προς κυβερνητικούς φορείς		6,9
Επενδύσεις σε επίπεδο κοινότητας		47
Οικονομική αξία που διατηρείται		
Οικονομική αξία που δημιουργείται		62.606
- Οικονομική αξία που κατανέμεται		49.781
Οικονομική αξία που διατηρείται		12.825

■ μισθοί και ημερομίσθια	17.869
■ έξοδα κοινωνικής ασφάλισης	4.696
■ κόστος προγραμμάτων καθορισμένων παροχών	173
■ λοιπές παροχές σε εργαζόμενους	1.492

# ΠΕΡΙΒΑΛΛΟΝ

## ΚΥΡΙΟΣ ΑΞΟΝΑΣ ΑΕΙΦΟΡΟΥ ΑΝΑΠΤΥΞΗΣ

Η ΑΤΤΙΚΗ ΟΔΟΣ ΑΕ υιοθέτησε τις αρχές της αειφόρου ανάπτυξης μέσα από την ευρύτερη φιλοπεριβαλλοντική πολιτική της, η οποία χαρακτηρίζει όλες τις δραστηριότητές της.

Ο σεβασμός και η προστασία του περιβάλλοντος αποτέλεσε βασική παράμετρο ήδη από τη φάση κατασκευής του Αυτοκινητόδρομου Αττική Οδός, ενώ συνεχίζει και κατά την λειτουργία του, αποδεικνύοντας στην πράξη ότι ένας Αυτοκινητόδρομος μπορεί να συνυπάρχει σε αρμονία με το ανθρωπογενές και φυσικό περιβάλλον.

Η ΑΤΤΙΚΗ ΟΔΟΣ ΑΕ εφαρμόζει Σύστημα Περιβαλλοντικής Διαχείρισης πιστοποιημένο κατά ISO 14001:2004, συμπεριλαμβάνοντας στην διαχείριση το σύνολο των δραστηριοτήτων της ζώνης κατάληψης του Αυτοκινητόδρομου Αττική Οδός, καθώς και την εταιρεία λειτουργίας ΑΤΤΙΚΕΣ ΔΙΑΔΡΟΜΕΣ ΑΕ.

## ΠΕΡΙΒΑΛΛΟΝΤΙΚΕΣ ΒΡΑΒΕΥΣΕΙΣ

Η περιβαλλοντική μέριμνα και γενικότερα η φιλοπεριβαλλοντική πολιτική της Αττικής Οδού έχει τις ρίζες της στην περίοδο της κατασκευής του Αυτοκινητόδρομου και στην περιβαλλοντική διαχείριση της φάσης κατασκευής του έργου από την κατασκευάστρια εταιρεία ΑΚΤΩΡ.

Για την περιβαλλοντική διαχείριση της φάσης κατασκευής, ο Αυτοκινητόδρομος Αττική Οδός βραβεύτηκε το 2007 - 2008 με ειδικό περιβαλλοντικό βραβείο για την Αειφόρο Κατασκευή της Δυτικής Περιφερειακής Λεωφόρου Υμηττού.

Η εταιρία λειτουργίας ΑΤΤΙΚΕΣ ΔΙΑΔΡΟΜΕΣ ΑΕ έχει αποσπάσει το 1ο Βραβείο της Διεθνούς Οδικής Ομοσπονδίας (IRF) στην κατηγορία Διαχείριση Περιβαλλοντικών Επιπτώσεων Οδικών Υποδομών.

Εταιρεία	ISO 14001:2004
ΑΤΤΙΚΗ ΟΔΟΣ ΑΕ	●
ΑΤΤΙΚΕΣ ΔΙΑΔΡΟΜΕΣ ΑΕ	●



## ΔΕΙΚΤΕΣ ΠΕΡΙΒΑΛΛΟΝΤΙΚΗΣ ΕΠΙΔΟΣΗΣ 2009

ΑΤΤΙΚΗ ΟΔΟΣ Α.Ε.	ΠΟΣΟΤΗΤΑ	ΔΙΑΧΕΙΡΙΣΗ
Χρησιμοποιημένα ορυκτέλαια	900 lit	Αναγέννηση
Συσσωρευτές	8.800 kg	Ανακύκλωση
Ηλεκτρικά και ηλεκτρονικά απόβλητα	18.520 kg	Ανακύκλωση
Χάλυβας	77.796 kg	Ανακύκλωση
Αλουμίνιο	16.365 kg	Ανακύκλωση
Λαμπτήρες	5.370 kg	Ανακύκλωση
Πλαστικό	630 kg	Ανακύκλωση
Επικίνδυνα απόβλητα	2.590 kg	Ανακύκλωση

ΑΤΤΙΚΕΣ ΔΙΑΔΡΟΜΕΣ	ΠΟΣΟΤΗΤΑ	ΔΙΑΧΕΙΡΙΣΗ
Χαρτί	1.325 tn	Ανακύκλωση
Toner	269 τεμ.	Επανα/ποίηση
Χρησιμοποιημένα ορυκτέλαια	1.020 lit	Αναγέννηση
Συσσωρευτές	536,00 kg	Ανακύκλωση
Ηλεκτρικά και ηλεκτρονικά απόβλητα	520 kg	Ανακύκλωση
Ελαστικά	7.976 kg	Ανακύκλωση
Λάμπες	420 kg	Ανακύκλωση
Πλαστικό	1.272 kg	Ανακύκλωση
Οχήματα τέλος κύκλου ζωής	1 τεμ.	Ανακύκλωση
Πυροσβεστήρες	170 τεμ.	Ανακύκλωση

## ΚΑΤΑΝΑΛΩΣΗ ΕΝΕΡΓΕΙΑΣ

ΑΤΤΙΚΗ ΟΔΟΣ Α.Ε.			ΑΤΤΙΚΕΣ ΔΙΑΔΡΟΜΕΣ Α.Ε.		
Καύσιμα κίνησης	22.600	lit	Καύσιμα θέρμανσης	125.000	lit
Ηλεκτρική ενέργεια	54.000	Kwh	Καύσιμα κίνησης	367.171	lit

\*Αέριες εκπομπές CO<sub>2</sub> : 100 tn

\*Αέριες εκπομπές CO<sub>2</sub> : 1.914 tn

\*Πηγές: 1. πηγή GHG Protocol for transport fuel, 2. GHG Protocol for purchased energy

# ΕΞΟΠΛΙΣΜΟΣ

## ΛΕΙΤΟΥΡΓΙΑΣ ΑΥΤΟΚΙΝΗΤΟΔΡΟΜΟΥ

Για τη λειτουργία και συντήρηση του Αυτοκινητόδρομου Αττική Οδός καθώς και για την παροχή ποιοτικών υπηρεσιών οδικής βοήθειας στους χρήστες, η εταιρεία ΑΤΤΙΚΕΣ ΔΙΑΔΡΟΜΕΣ ΑΕ, εταιρεία λειτουργίας της ΑΤΤΙΚΗΣ ΟΔΟΥ ΑΕ, διαθέτει ειδικό εξοπλισμό ειδικών οχημάτων και μηχανημάτων, ενώ συνεργάζεται καθημερινά και με εξειδικευμένους υπεργολάβους. Ο εξοπλισμός αποτελείται από:

**35 οχήματα τύπου Van**, για επέμβαση σε συμβάντα και εκτέλεση εργασιών συντήρησης. Τα οχήματα είναι πλήρως εξοπλισμένα με όλο τον απαραίτητο εξοπλισμό (κώνους, πινακίδες σήμανσης κλπ.), για την εξασφάλιση του μέγιστου δυνατού βαθμού οδικής ασφάλειας κατά την εκτέλεση εργασιών επί του αυτοκινητόδρομου, ενώ φέρουν και πινακίδες μεταβλητών μηνυμάτων.

**15 οχήματα τύπου mini van** για τη συντήρηση του ηλεκτρομηχανολογικού εξοπλισμού της Αττικής Οδού.

**5 μικρούς γεραμούς** για παροχή οδικής βοήθειας σε χρήστες. Οι γεραμοί είναι πλήρως εξοπλισμένοι με κώνους, πινακίδες σήμανσης κλπ., ενώ φέρουν και πινακίδες μεταβλητών μηνυμάτων.

**6 οχήματα τύπου pick up 4X4** για μεταφορά υλικών.

**5 επιβατικά οχήματα τύπου jeep 4X4** για μεταφορά προσώπων και υλικών.

**29 επιβατικά οχήματα** με τα χαρακτηριστικά της εταιρίας για υπηρεσιακή χρήση από το προσωπικό.

**1 λεωφορείο 18 θέσεων** για μεταφορά προσωπικού. 4 μοτοσικλέτες για επεμβάσεις σε συμβάντα, σε περιπτώσεις που η προσέγγιση με άλλο όχημα είναι δυσχερής, λόγω κυκλοφοριακής συμφόρησης.

**5 πολυμηχάνηματα τύπου Unimog** για τον καθαρισμό του οδοστρώματος, των σταθμών διοδίων και των σηράγγων, τα οποία λειτουργούν με την προσθήκη του κατάλληλου εξοπλισμού (λεπίδα, αλατοδιανομέας) και ως εκκλιονιστικά.

**7 φορτηγά για μεταφορά υλικών**, τα οποία λειτουργούν με την προσθήκη του κατάλληλου εξοπλισμού (λεπίδα, αλατοδιανομέας) και ως εκκλιονιστικά.





## ΟΔΙΚΗΣ ΒΟΗΘΕΙΑΣ

Για την παροχή δωρεάν οδικής βοήθειας στους χρήστες της Αττικής Οδού, η εταιρεία ΑΤΤΙΚΕΣ ΔΙΑΔΡΟΜΕΣ ΑΕ συνεργάζεται με εταιρίες Οδικής Βοήθειας οι οποίες παρέχουν σε 24ωρη βάση δωρεάν στους χρήστες τις ΑΤΤΙΚΗΣ ΟΔΟΥ τις υπηρεσίες τους.

**5 σάρωθρα (σκούπες)** εξοπλισμένα με βούρτσες, αναρροφητήρα και πλυστικό πιστόλι για εργασίες καθαρισμών οδοστρώματος και άντλησης τυχόν λιμναζόντων υδάτων.

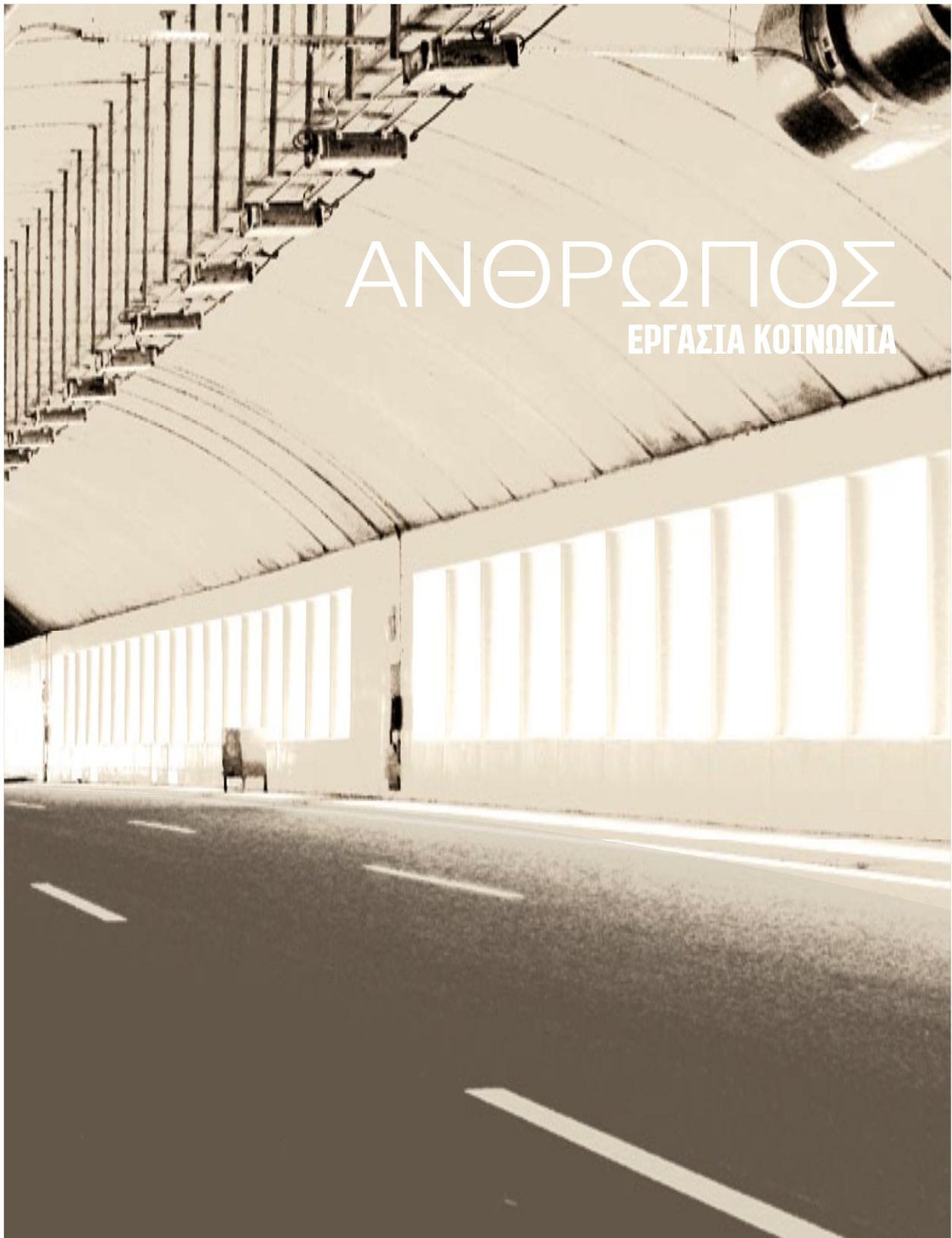
**3 καλαθοφόρα** για εκπόνηση εργασιών σε ύψος από το οδόστρωμα.

**4 φορτωτές** για φόρτωση και μεταφορά υλικών.

**3 trailer κινητής φωτεινής σήμανσης** για περιπτώσεις προσωρινού αποκλεισμού λωρίδων της Αττικής Οδού, λόγω εργασιών ή συμβάντος.

**2 κινητές πινακίδες μεταβλητών μηνυμάτων (Variable Message Signs - VMS)**, με δυνατότητα μεταφοράς με trailer και τοποθέτησης σε οποιοδήποτε σημείο της Αττικής Οδού.





# ΑΝΘΡΩΠΟΣ ΚΑΙ ΕΡΓΑΣΙΑ

Ένα μεγάλο έργο όπως η Αττική Οδός δημιούργησε πλήθος νέων θέσεων εργασίας. Η φιλοσοφία της Αττικής Οδού, που θέλει τον ανθρώπινο παράγοντα τον πιο σημαντικό για την ανάπτυξη και την εξέλιξη και θεωρεί την αναγνώριση της προσφοράς του κάθε εργαζόμενου ουσιαστικό κίνητρο, βρίσκει την εφαρμογή της στη διαρκή μέριμνα για τους εργαζόμενους.

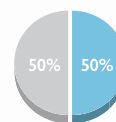
Η ΑΤΤΙΚΗ ΟΔΟΣ ΑΕ δημιούργησε πολλές θέσεις εργασίας κατά την περίοδο κατασκευής αλλά και με την περάτωση των εργασιών κατασκευής και τη λειτουργία του έργου, δημιουργήθηκαν περίπου 1.200 νέες θέσεις μόνιμης εργασίας. Η ΑΤΤΙΚΗ ΟΔΟΣ ΑΕ δίδει ιδιαίτερη σημασία στον άνθρωπο, στην ευημερία και στις προσδοκίες της κοινωνίας από την λειτουργία του Αυτοκινητόδρομου Αττική Όδος.



## ΑΝΘΡΩΠΙΝΟ ΔΥΝΑΜΙΚΟ

### ΑΤΤΙΚΗ ΟΔΟΣ Α.Ε.

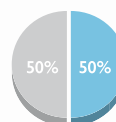
Εργαζόμενοι, αριθ.	46
Γυναίκες / Άντρες %	50 / 50
Ανώτατη εκπαίδευση %	73,91
Τεχνικές σχολές %	21,74
Δευτ. εκπαίδευση %	4,35



■ % Άνδρες ■ % Γυναίκες

### ΑΤΤΙΚΕΣ ΔΙΑΔΡΟΜΕΣ Α.Ε.

Εργαζόμενοι, αριθ.	921
Γυναίκες / Άντρες %	50,49 / 49,51
Ανώτατη εκπαίδευση %	8,3
Τεχνικές σχολές %	5
Δευτ. εκπαίδευση %	85,1
Πρωτ. εκπαίδευση %	1,60



■ % Άνδρες ■ % Γυναίκες

# ΑΝΘΡΩΠΟΣ - ΕΡΓΑΣΙΑ

## ΕΚΠΑΙΔΕΥΣΗ

Στην ΑΤΤΙΚΗ ΟΔΟ ΑΕ τα θέματα προστασίας του περιβάλλοντος και υγείας - ασφάλειας κατά την εργασία εργασίας αντιμετωπίζονται ενιαία και ολοκληρωμένα. Καλλιεργείται στους εργαζομένους η αντίληψη ότι με την συμμετοχή τους συμβάλλουν τόσο στην προστασία των ιδίων, όσο και του περιβάλλοντος εντός του οποίου ζουν και εργάζονται οι ίδιοι, αλλά και στην αναβάθμιση της ποιότητας ζωής ευρύτερα.

Είναι σημαντική η διαπίστωση του συνεχώς αυξανόμενου ενδιαφέροντος του ανθρώπινου δυναμικού για την ενεργή συμμετοχή στην προστασία του περιβάλλοντος. Αυτό επιτυγχάνεται κυρίως μέσα από την συνεχή προσπάθεια ενημέρωσης και εκπαίδευσης των εργαζομένων σε όλη την κλίμακα ιεράρχησης της εταιρείας. Στην εταιρεία οργανώνονται κύκλοι σεμιναρίων εκπαίδευσης.

Τα σεμινάρια αυτά διεξάγονται τόσο στην έδρα της εταιρείας καθώς και στους χώρους εργασίας στον Αυτοκινητόδρομο και έχουν ως σκοπό την εκπαίδευση – ενημέρωση του προσωπικού της εταιρείας σε θέματα περιβάλλοντος, σε θέματα υγιεινής και ασφάλειας στους χώρους εργασίας και ποιότητας.



## ΥΓΕΙΑ - ΑΣΦΑΛΕΙΑ

Το ανθρώπινο δυναμικό της ΑΤΤΙΚΗΣ ΟΔΟΥ ΑΕ, αποτελεί καθοριστικό παράγοντα για την επιτυχημένη λειτουργία του Αυτοκινητόδρομου Αττική Οδός και την οικονομική, περιβαλλοντική και κοινωνική της επίδοση. Η ΑΤΤΙΚΗ ΟΔΟΣ ΑΕ, έχοντας ως στόχο την διατήρηση της θέσης της στους Αυτοκινητόδρομους βασίζεται ιδιαίτερα στο κεφάλαιο «ανθρώπινο δυναμικό». Η στρατηγική της σε αυτόν τον τομέα επικεντρώνεται στην δημιουργία ενός σταθερού, υγιούς και ασφαλούς εργασιακού περιβάλλοντος, που ευνοεί την επαγγελματική και προσωπική εξέλιξη των εργαζομένων.

Η μέριμνα για την υγεία και την ασφάλεια του συνόλου του ανθρώπινου δυναμικού το οποίο απασχολεί η εταιρεία, αποτελεί βασικό μέρος της ευρύτερης φιλοσοφίας της. Από το 2008 εφαρμόζει Πιστοποιημένο Σύστημα Διαχείρισης της Υγείας και Ασφάλειας με βάση την προδιαγραφή OHSAS 18001, με σκοπό την ενιαία και ολοκληρωμένη αντιμετώπιση των θεμάτων που σχετίζονται με την υγεία και ασφάλεια στους χώρους εργασίας.

Διαθέτει τεχνικό ασφαλείας και ιατρό εργασίας, αυτοκίνητα πρώτων βοηθειών και μεταφοράς ασθενών ή τραυματιών και συνεργασία με νοσοκομεία.

Οι εργαζόμενοι στο σύνολο τους, μέσω των εκπροσώπων τους, όπως είναι ο υπεύθυνος περιβάλλοντος και τεχνικός ασφαλείας, μπορούν να διεκδικήσουν τα θέματα που τους αφορούν. Ο τεχνικός ασφαλείας καταγράφει κάθε εργατικό ατύχημα, ενώ γίνονται δηλώσεις των συμβάντων στο ΚΕΠΕΚ.

Εταιρεία	OHSAS 18001
ΑΤΤΙΚΗ ΟΔΟΣ	●
ΑΤΤΙΚΕΣ ΔΙΑΔΡΟΜΕΣ	●



# ΑΝΘΡΩΠΟΣ - ΕΡΓΑΣΙΑ

## ΠΕΡΙΘΑΛΨΗ - ΠΑΡΟΧΕΣ

Οι εργαζόμενοι της ΑΤΤΙΚΗΣ ΟΔΟΥ ΑΕ είναι ασφαλισμένοι σε Ομαδικό Πρόγραμμα Πρόσθετης Ασφάλισης.

Το Ομαδικό πρόγραμμα αυτό λειτουργεί μέσω της Ανώνυμης Ελληνικής Εταιρείας Γενικών Ασφαλειών « Η ΕΘΝΙΚΗ».

Το πρόγραμμα αυτό περιλαμβάνει:

### Check up και διάφορες διαγνωστικές εξετάσεις

Όλοι οι νεοπροσλαμβανόμενοι υποβάλλονται σε εξετάσεις τις οποίες και επαναλαμβάνουν κάθε 3 έτη. Οι εξετάσεις αυτές είναι: Αιματολογικές εξετάσεις, ακτινολογικός έλεγχος, λειτουργικός έλεγχος αναπνοής, ακουομετρικός και οφθαλμολογικός έλεγχος και άνω των 45 ετών και καρδιολογικός έλεγχος.

### Ασφάλεια ζωής, αναπηρίας και ατυχήματος

Το Πρόγραμμα ασφάλειας ζωής, αναπηρίας και ατυχήματος, ασφαρίζει 841 εργαζόμενους.

### Εταιρική ομάδα ποδοσφαίρου και μπάσκετ

Έχουν δημιουργηθεί ομάδες ποδοσφαίρου και μπάσκετ οι οποίες συμμετέχουν σε επιχειρησιακά πρωταθλήματα.

### Εταιρικές εκδηλώσεις

Κάθε χρόνο η εταιρεία διοργανώνει εκδήλωση τα Χριστούγεννα για τους εργαζόμενους και για τα παιδιά.

### Κάλυψη εξόδων παιδικού σταθμού

Η εταιρεία καλύπτει με συγκεκριμένο ποσό έξοδα του παιδικού σταθμού. Κατά την σχολική περίοδο 2009 κάλυψε τα έξοδα 64 παιδιών των εργαζομένων,

### Κάλυψη εξόδων παιδικών κατασκηνώσεων

Η εταιρεία καλύπτει με συγκεκριμένο ποσό έξοδα παιδικών κατασκηνώσεων για τα παιδιά των εργαζομένων μέχρι ηλικίας 14 ετών. (περίοδος 2009, έξοδα 45 παιδιών).

## ΕΡΓΑΣΙΑ ΚΑΙ ΊΣΕΣ ΕΥΚΑΙΡΙΕΣ

Στόχος της ΑΤΤΙΚΗΣ ΟΔΟΥ ΑΕ είναι μια ανθρωποκεντρική επιχειρηματικότητα στα πλαίσια των προσδοκιών της σύγχρονης κοινωνίας.

Η ΑΤΤΙΚΗ ΟΔΟΣ ΑΕ παρέχει ίσες ευκαιρίες στους εργαζόμενους και αποφεύγει τις διακρίσεις στην εργασία. Βασικά κριτήρια αξιολόγησης των εργαζομένων αποτελούν τα επαγγελματικά προσόντα, η ικανότητα, η παραγωγικότητα, η αποδοτικότητα και η δημιουργικότητα. Η ΑΤΤΙΚΗ ΟΔΟΣ αποσκοπεί στην διαμόρφωση ενός αντιπροσωπευτικού εργατικού δυναμικού αποφεύγοντας διακρίσεις ηλικίας, φύλου, οικογενειακής κατάστασης, θρησκείας, εθνικότητας. Παρατηρώντας το βασικό δείκτη προώθησης της πολιτικής ίσων ευκαιριών, δηλαδή την αναλογία αντρών-γυναικών, διαπιστώνεται ότι το δυναμικό της εταιρείας αποτελείται από 50% άνδρες και 50% γυναίκες. Στην ΑΤΤΙΚΗ ΟΔΟ ΑΕ απαγορεύεται η παιδική εργασία. Τέλος, τηρούνται ή και υπερκαλύπτονται οι συλλογικές συμβάσεις της χώρας, καθώς και οι χρόνοι ειδοποίησης διαφόρων αλλαγών.



# ΚΟΙΝΩΝΙΑ

## ΙΚΑΝΟΠΟΙΗΣΗ ΚΟΙΝΩΝΙΑΣ ΚΑΙ ΠΕΛΑΤΩΝ

Η ΑΤΤΙΚΗ ΟΔΟΣ ΑΕ αναγνωρίζει ότι η δραστηριότητά της οφείλει να είναι άμεσα συνδεδεμένη με την υπευθυνότητα έναντι του κοινωνικού συνόλου. Για τον λόγο αυτό, οι δράσεις της δεν αποβλέπουν αποκλειστικά στην οικονομική μεγέθυνση, αλλά και στην κοινωνική ευημερία ως ένα αναπόσπαστο τμήμα της μακροχρόνιας εταιρικής στρατηγικής της για την αειφόρο ανάπτυξη. Με βασικό στόχο το υψηλό επίπεδο εξυπηρέτησης των χρηστών, την αποτελεσματική διαχείριση και τη βελτίωση των διαδικασιών επικοινωνίας η ΑΤΤΙΚΕΣ ΔΙΑΔΡΟΜΕΣ ΑΕ εφαρμόζει Σύστημα Διαχείρισης Ποιότητας πιστοποιημένο κατά ISO 9001:2000.

## ΣΥΜΜΕΤΟΧΕΣ ΣΕ ΔΙΚΤΥΑ

Η ΑΤΤΙΚΗ ΟΔΟΣ ΑΕ, έχει υιοθετήσει τις αρχές του Οικουμενικού Σύμφωνου του Ο.Η.Ε. (UN Global Compact), μία εθελοντική πρωτοβουλία σχετικά με την προάσπιση των ανθρώπινων δικαιωμάτων, των δικαιωμάτων εργασίας, την προστασία του περιβάλλοντος και την αντιμετώπιση της διαφθοράς.

Η ΑΤΤΙΚΗ ΟΔΟΣ ΑΕ αποτελεί μέλος του Ελληνικού Δικτύου για την Εταιρική Κοινωνική Ευθύνη και συμβάλλει με την συμμετοχή της στις δράσεις και ενέργειες που αναλαμβάνουν τα μέλη του δικτύου.



# ΚΟΙΝΩΝΙΑ

## ΧΟΡΗΓΙΕΣ

Η ΑΤΤΙΚΗ ΟΔΟΣ υποστηρίζει μέσω χορηγιών διάφορους τομείς κάθε χρόνο. Το 2009 στα πλαίσια της κοινωνικής εταιρικής ευθύνης δραστηριοποιήθηκε σε διάφορους τομείς όπως την οδική ασφάλεια, το περιβάλλον, τον πολιτισμό και παροχές για τους εργαζόμενους, με καμπάνιες, φυλλάδια και άλλα.

## ΕΝΗΜΕΡΩΣΗ - ΚΑΜΠΑΝΙΕΣ - ΕΝΤΥΠΑ

Η Αττική Οδός πραγματοποιεί καμπάνιες, που καλύπτουν σημαντικά θέματα που αφορούν τους οδηγούς αυτοκινήτων, επιβάτες και αναβάτες μοτοσικλετών, εκπαιδύοντας τους σε θέματα οδικής ασφάλειας (χρήση ζώνης - κράνους, παιδικό κάθισμα, αλκοόλ, κινητό τηλέφωνο, μοτοσικλετιστές, κ.ά.).

Γίνεται ενημέρωση στους μεγαλύτερους Αθηναϊκούς ραδιοφωνικούς σταθμούς, εφημερίδες, περιοδικά, αλλά και στο internet, ενώ έντυπα με μηνύματα για την οδική ασφάλεια δημιουργούνται και διανέμονται στους χρήστες του αυτοκινητόδρομου.

Οι καμπάνιες συνήθως συνδυάζονται με διαγωνισμούς, οι νικητές των οποίων κερδίζουν διάφορα δώρα.

Το 2009 έγινε η διανομή ενημερωτικού-εκπαιδευτικού υλικού: "Οδηγός" με μυστικά ασφαλούς οδήγησης για μοτοσικλέτες, ο οποίος δημιουργήθηκε σε συνεργασία με την California Superbike School.

Το 2009 οργανώθηκαν εκπαιδευτικές θεατρικές παραστάσεις για παιδιά.

Για την ασφάλεια και τον πολιτισμό υπάρχει συνεργασία με το ΙΟΑΣ, το Ινστιτούτο Οδικής Ασφάλειας «Πάνος Μυλωνάς» όπου η Αττική Οδός στηρίζει το εκπαιδευτικό διαδραστικό πρόγραμμα για την οδική ασφάλεια, στο οποίο συμμετέχουν νηπιαγωγεία και δημοτικά σχολεία της Αττικής, με στόχο εκπαίδευσης περίπου 7.500 παιδιά το χρόνο.





## ΔΙΕΘΝΕΙΣ ΣΥΝΕΡΓΑΣΙΕΣ

Η Αττική Οδός και οι Αττικές Διαδρομές συνεργάζονται με τους περισσότερους φορείς που εμπλέκονται στην οδική ασφάλεια στην Ελλάδα, και στο εξωτερικό. Ενδεικτικά αναφέρουμε την: Εθνική Επιτροπή Οδικής Ασφάλειας, το Σύλλογο Ελλήνων Συγκοινωνιολόγων, το Παρατηρητήριο Οδικής Ασφάλειας του Τεχνικού Επιμελητηρίου της Ελλάδας (ΤΕΕ), Πανεπιστήμιο Πάτρας και Θεσσαλίας, το Σωματείο Αντιμετώπισης Παιδικού Τραύματος και το ΕΥΘΥΤΑ, το Ινστιτούτο Οδικής Ασφάλειας «Πάνος Μυλωνάς».

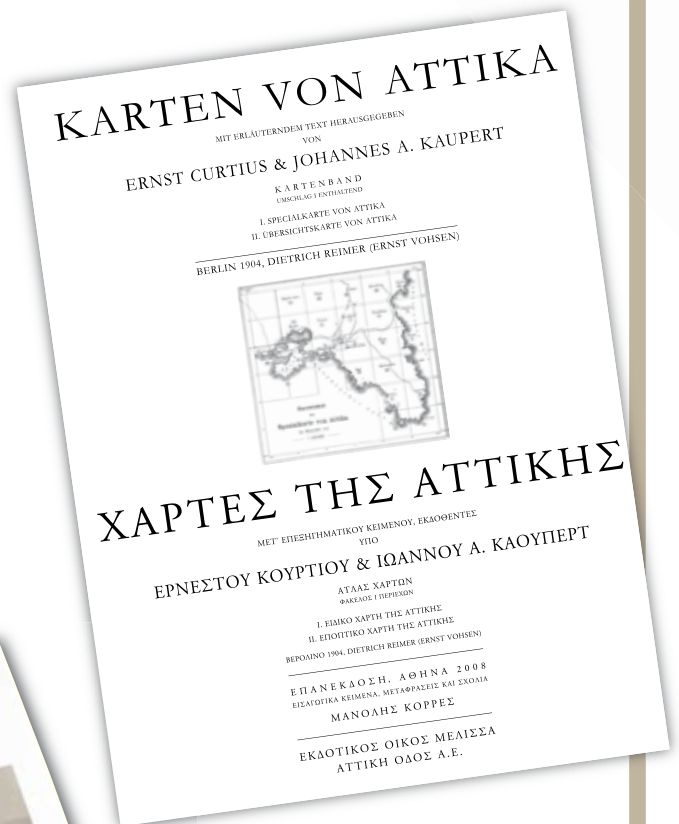
Οι διεθνείς συνεργασίες περιλαμβάνουν το Εθνικό Ερευνητικό Συμβούλιο για τις Μεταφορές (Transportation Research Board of the National Academies-TRB), τη Διεθνή Ένωση Αυτοκινητοδρόμων (International Bridge, Tunnel and Turnpike Association-IBTTA), τη Διεθνή Οδική Ομοσπονδία (International Road Federation-IRF), την Ευρωπαϊκή Οδική Ομοσπονδία (European Road Federation-ERF) και τον Ευρωπαϊκό Φορέα Οδικής Ασφάλειας CAST.



# ΚΟΙΝΩΝΙΑ

## ΕΚΔΟΣΕΙΣ

Η ΑΤΤΙΚΗ ΟΔΟΣ ΑΕ προχώρησε στις εκδόσεις:



## ΟΔΙΚΗ ΑΣΦΑΛΕΙΑ ΚΑΙ ΒΡΑΒΕΥΣΕΙΣ

Η ΑΤΤΙΚΗ ΟΔΟΣ ΑΕ στα πλαίσια της κοινωνικής καμπάνιας που διενεργεί, σχετικά με την οδική ασφάλεια, αλλά και γενικότερα όλων των δράσεων της που αφορούν αυτό το θέμα, όπως εκπαιδεύσεις- ενημερώσεις, διαγωνισμούς κλπ, κέρδισε το 2009 το 1ο ΒΡΑΒΕΙΟ CEO & CSR Money Conference για την καμπάνια για την οδική ασφάλεια.

Το 2009 κέρδισε το 1ο βραβείο "Toll Excellence Award" από την Διεθνή Ένωση Γεφυρών, Σηράγγων & Αυτοκινητοδρόμων (IBTTA) για την διαχείριση έργου, που αναφέρεται στους τομείς της Στρατηγικής Οργάνωσης, Χρηματοοικονομικής Διαχείρισης, Νομικής Υποστήριξης, Ενημέρωσης, Επικοινωνίας, Ανθρωπίνων Πόρων και Αξιολόγησης Κινδύνων, τομέων και δράσεων.



## ΣΤΟΙΧΕΙΑ ΣΧΕΤΙΚΑ ΜΕ ΤΟΝ ΑΕΙΦΟΡΟ ΑΠΟΛΟΓΙΣΜΟ

Ο παρών Απολογισμός Αειφόρου Ανάπτυξης αναφέρεται στο σύνολο των δραστηριοτήτων της ΑΤΤΙΚΗΣ ΟΔΟΥ ΑΕ για το έτος 2009.

Οι δείκτες επίδοσης αναφέρονται στις Κατευθυντήριες Οδηγίες Έκδοσης Κοινωνικών Απολογισμών του GRI - G3.

Τα κριτήρια - ορισμοί που χρησιμοποιεί η εταιρία για τον προσδιορισμό του οικονομικού κόστους – οφέλους προέρχονται από τα διεθνή λογιστικά πρότυπα.

Ο Απολογισμός εστιάζει σε βασικά μεγέθη και στοιχεία της εταιρίας και παρουσιάζει μια πλήρη εικόνα των δραστηριοτήτων τους σε σχέση με τους τρεις πυλώνες της Αειφόρου Ανάπτυξης:

### Περιβάλλον

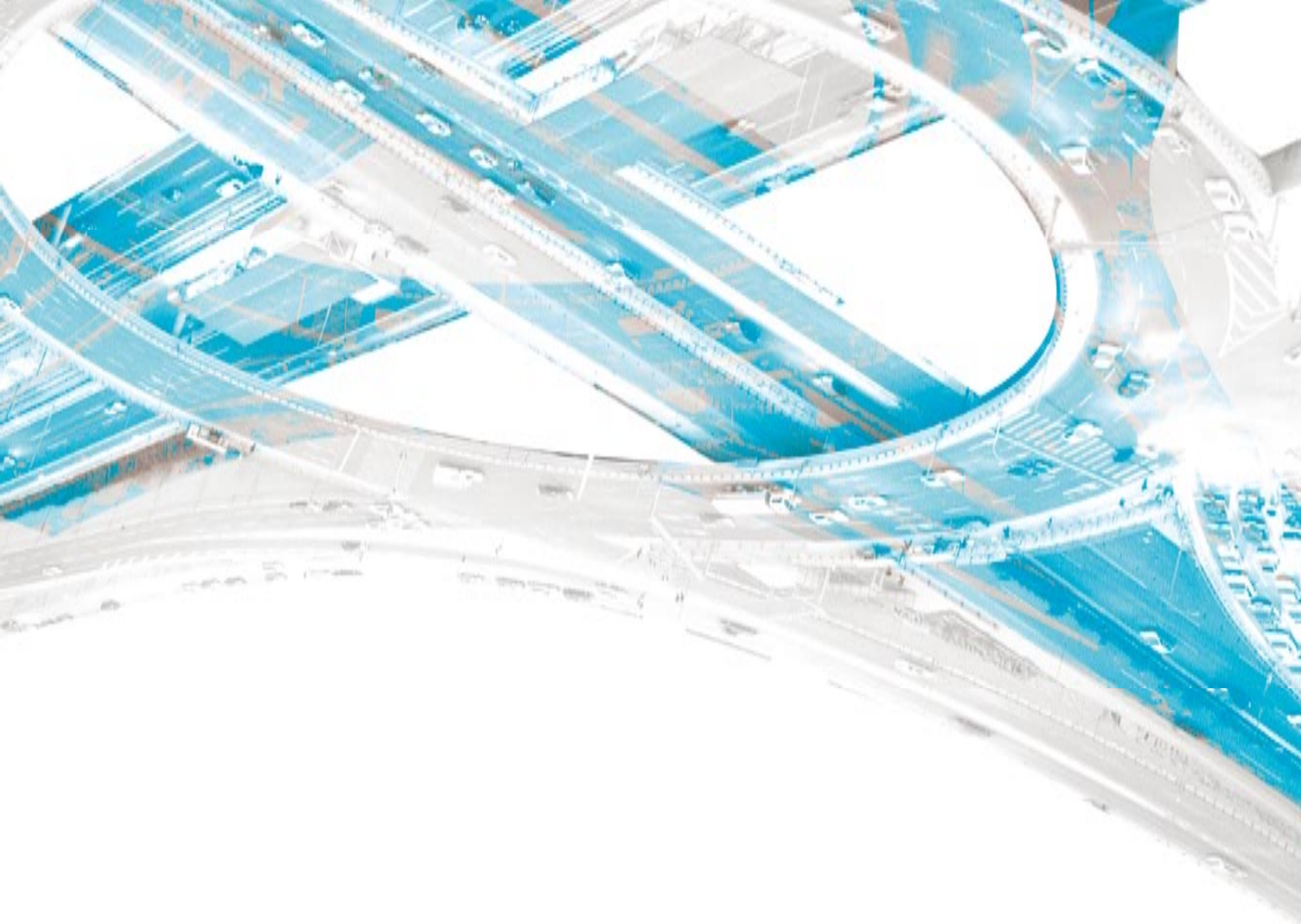
### Κοινωνία

### Οικονομία

Ο Απολογισμός συντάχθηκε από την Σύμβουλο Περιβάλλοντος της εταιρείας ΑΤΤΙΚΗ ΟΔΟΣ ΑΕ, Dr.- Ing. Νίκη Σιούτα,

Στοιχεία Επικοινωνίας  
Dr.- Ing. Νίκη Σιούτα,  
nisiouta@aktor.gr - τηλ.: 210 8184444 - Fax: 210 8184956





**ΑΤΤΙΚΗ ΟΔΟΣ**

41,9 χλμ Αττικής Οδού  
Τ.Κ. 190 02, Παιανία, Αττική

Τηλ. 210 6682000  
Fax: 210 6635578

[aosa@attiki-odos.gr](mailto:aosa@attiki-odos.gr)  
[www.aodos.gr](http://www.aodos.gr)

Σχεδίαση Εντύπου: Adjust Lane

Photo by: Ν. Σιούτα  
Ν. Δανηλίδης